

東天目山志

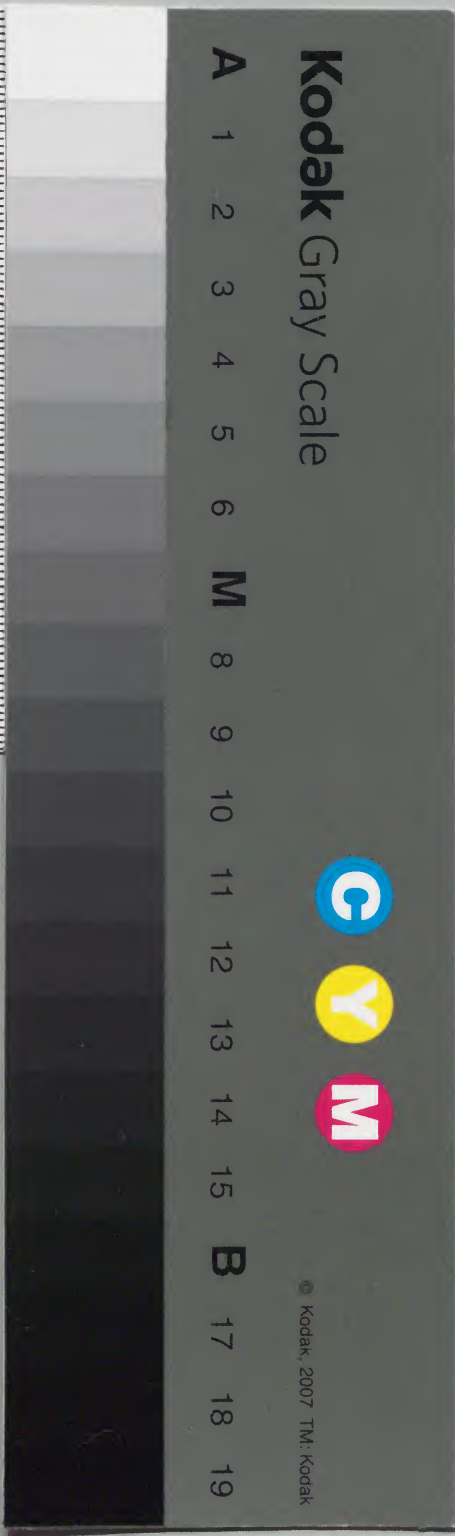
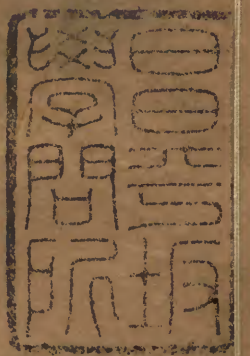
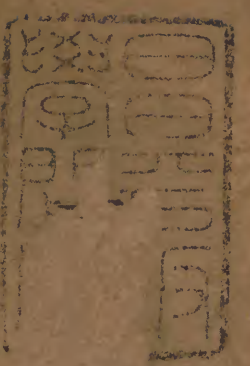
漢書門	
二	三
一	六
六	二
冊	架
函	號
類	

內閣文庫	
二	三
九	六
一	二
架	冊
函	號
類	

內閣文庫	
番號	漢 2362
冊數	6 (2)
函號	292 53

卷之二
圖考
仙釋
巖泉
寺刹

物產
游履





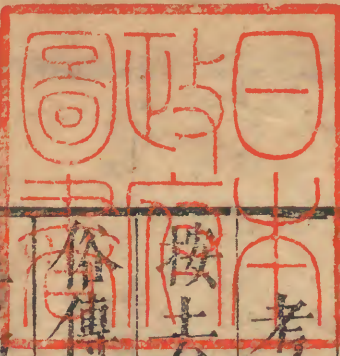
東天目山志

西湖守李燁然文若父輯

郡丞徐文龍田仲父
司理陳懋德維立父核

考

藏書文庫



按去邑治五里遞東為五柳山峯巒秀拔上有平原
俗傳陶淵明居此八百山以彭祖壽八百得名十五
里為青山東南為獨山琴山鶴山公山姥山大滌山
道經為二十四洞天名曰大滌玄蓋之天其麓為九
鎮山再上為聚仙亭為洞霄宮朱文公熹像李丞相
綱神主俱在焉循烏道緣石脊則大滌中峯許真君

於此上昇再南爲黃山乃洞霄宮之祖治南爲功臣
山以錢武肅王塚得名轉東爲由拳嶺西南爲葛仙
翁山錢嶺山玲瓏山卽東坡山谷佛印勝游處琴操
墓在山之肩上經石門有醉眠石三字乃坡公筆轉
南爲剽借亭玲瓏西爲九僊山玲瓏北爲九州山垂
雷山晉許邁嘗築精舍逃西爲保錦山西山鳳凰山
蓋飛翔聳拔肖鳳軒翥虎頭諸巖皆祖天目山雄石
屹峙麓則有昭明庵東自始此鐘磬堂龍王祠則次
第而見稍上馬公亭且止亭將軍峯碎玉坡碎石堆
又上觀瀑亭瀑布泉垂虹橋昭明禪寺千佛閣定觀

臺洗眼池悟道松棲雲殿分經臺煉丹池黑驢庵平
溪庵白龍池池上有飛橋池外有寶珠峯夜光臺龍
鬚嶺仙掌山井戈山漫嶺治北五里爲王屋山集賢
山宋元間出進士十八人故名東山卽謝安石高臥
之處極北爲大山黃山東北爲鳳笑嶺勾山徑山迺
天目之東北峯分東西兩徑多野竹間以青松陰穠
可人右轉爲靈雞墳卽聽端禪師說法者統之巒巖
環響名勝掩映奇人逸士之蹤鳥篆蚪文之秘在在
寫靈峯峯生韻蓋不獨天目一山突兀稱奇而已
掌故集云東西天湖從臨安入疎谿可行高峯和尚

道場在焉山中寒氣早嚴先冬而雪山僧九月卽不敢出三月後可通行

高僧傳云天目亦名天眼其高與天柱廬阜等相儔匹上有二湖謂爲左右目登陟險阻數日乃到巔頂而東巔更高

太平寰宇記云山高三千九百丈廣五百五十里木因山曲折東西巨源若目故云天目東出臨安爲大溪溢東流而爲茗溪西趨於潛爲紫溪合桐廬之水以滙於浙江

唐子霞云天目山亦名浮玉山上有兩池若左右目連亘杭湖徽寧周圍二千里有養生之藥著草堯花皆名著仙經山有銘勒石在龍石東銘曰列岳霞表羣峯霧裏翠滴峯巒名不可記所著有天目山真境錄

吳興記云天目山極高峻嶺上有泉水甚潔東南有瀑布下注數畝

蘇子瞻表忠觀碑云天目之山茗水出焉龍飛鳳舞萃于臨安

王十朋東坡詩註云李堯佐云天目山在臨安縣西五十里高三千九百丈周圍八百里乃神僊所居

大明一統志云天目山在臨安縣西五十里爲道家第三十四洞天山下兩峯若左右眼

薛應旂天目山志天目山在臨安西五十里高三千九百丈周八百里亘杭宣湖徽四州道書謂此爲第三十四洞天有東西兩峯峯頂各一池左右相對如目左屬臨安右屬於潛東西二瀑布瀆注爲池名蛟龍池又有上中下三池池上有潭如仰箕曰箕潭箕潭溢而入者曰上池懸崖五十仞上有石壁如門其瀑流而下者曰中池垂崖三十餘仞噴湧如雷懸流下注者曰下池其深莫測溢於大徑口小徑口又

西南流過於潛會於茗溪經紫溪踰七十二灘會於桐廬以入於浙江

敘曰禹杭以山川名勝甲吳越間而山發孕於天目水濬源於茗溪嘗陟大仙峯之巔岫雲兆雨揖鬼步蟾天竺諸山氣朝西湖六橋波映沃衍錯繡亦大偉觀云

記曰宋趙以全天下依錢氏一隅錢氏實以臨安一旅關之錢成而趙敗杭屢受兵燹而臨安屹然無恙天目雄峙東西至今稱爲郡邑發祥之地

張之采曰崑崙爲兩目祖山司理陳師敘爲天目大

東天目志 三五
宗黃山爲小宗良然表忠觀記云龍飛鳳舞萃于臨
安茗水出焉此指東目無疑蓋嘉湖諸水皆由東目
茗水又名霅水臨安故老謂陽水爲茗陰水爲霅又
謂水入太湖者爲霅故太湖有霅湖之名及細查蘇
子瞻外紀註云茗水出浮玉山大率一水二名總之
茗溪四水之一名耳四水合爲一溪曰茗曰前曰餘
曰霅合而有聲曰霅要之子瞻必無誤并記之
又開高兩目先生云五代陳武帝霸先任梁封陳王
竟代梁有塚在東目山郡邑志不載塚復滅沒無可
蹤跡姑記之以傳疑可也

仙釋

張之采曰舍利光滿祇林瑤草清分縣圃駕慈航者
菩薩馭瑞鳳者真人異詰若非高樓靈鳥尚知擇木
惟茲東目景占勝場分野托於越都紀名見於道藏
故繚繞雲中常五色且紛披香外散千花仙侶由是
誅茅僧寮因之寄榻藥爐升鼎澗邊流芝草之葩寶
塔晶宮月下翻琉璃之影昭明洗眼而池始於東帝
子分經而臺肇於此其他名鉢代有玄宗或卓錫而
關掩空山或下棒而獅吼絕壁五燈交映佛國之日
月重開八正流傳異域之乾坤再造故縣厓睿谷在

在恍鳳沼麟洲卽莓蘚苔斑宛宛瀉玄津慧雨郡尊
爰志仙釋

今華亭姚 鏜識

錢鏗

卽彭祖帝顓頊之孫陸終氏之仲子爲大夫善
內視採補之術商王慕之令宮女侍鏗受其術
遂棄官去隱山中享年八百因號山爲八百山
其墓見存鄉人建廟於下後子孫去竹爲錢氏
武肅王鏐其裔也

左慈

字元放東漢末人有仙術竒幻莫測仙傳多記
之嘗游天目諸山至九仙山修煉丹竈具存

葛洪

字稚川號抱朴子嘗至玲瓏九仙南山等處棲
遲又至東天目坐松頂上號悟道松分經臺側
有煉丹池至今在焉

許邁

字翬達一字遠遊句容人永和間入臨安遍游
諸山茹芝辟穀丹成天降白鹿下迎而去

徐五真人

兄弟二人號大徐五小徐五大曆初於東天目
山學道上昇梁乾化建大曆初即今紫陽宮又

有石室嘗見陰靈怪氣生於白晝乃其修仙煉
丹之所

徐仙姑

徐五真人之妹隱於東天目山北有石庵與深
坑相鄰形若道家輪藏中石柱至地四面環空
姑於此成道冲雲而逝

釋

蕭統

字子雲武帝之子五歲能遍誦五經好讀書著
文天監六年立為太子以葬母丁貴嬪被宮監

鮑邈之譖不能自明遂慙憤不見帝與其臣崔
張歷天下勝地來臨安東天目山禪修取金剛
經分爲三十二節心血以枯雙目俱瞽禪師誌
公導取石池水洗之一日還明復於西目山取
池水洗之雙目皆明不數年帝遣人來迎兵馬
候於天目山之麓因建寺爲等慈院後請封於
貴池縣卒於普通十二年壽三十五諡昭明

寶誌

梁大同元年蕭太子統來東目山修煉請誌公
住持今東目有誌公堂

希都

方外僧也宋乾道間來東天目山誅茅築庵於
北嶺峻坂下數百步

東溟

善詩文有戒行展聖僧也自北來東天目山築
庵於平溪

法鎧

毘陵趙姓生穎異稍長棄舉子業獨理無生之
旨後至武當山遇異人指令習止觀法一日有
省歸謁達觀禪師於皖山師深器之與落簪取

東天目志
名命閉關於東目分經臺拾椽裁雲號澹居吳
本如湯霍林兩公時與之倡和

巒泉

張之采曰莫高匪山莫浚匪泉千巖競峙而崧嶽爲
標萬壑爭流而溟渤爲滙是以問水必窮其瀾尋山
必求其祖今此古抗風推輿行重岡複嶠珮海襟江
波疊兩湖夜吐蛟螭之霧雲迷千巘朝飛蘭桂之香
爰遡地維實由天目三潭映玉雙嶠侵星峯則有仙
掌寶珠兼侈垂虹雲霧水則有煉丹堆玉更誇瀑布
龍池懸崖構塔截壁爲梁巢雲會見梵雄拔宅代稱
玄伯林光晝翠巒靄朝青皓鶴喜霽而爭翔玄猿苦
寒而共嘯矗立者東南半壁縹緲者雲水洞天仙觀

東莞志 四十一
儼在人間勝境不殊方外非是落紙繪煙霞之色何
以展卷攬流時之姿藉手名椽彙成寶錄郡尊爰志
泉

令華亭姚

鏜識

巒泉

天目山

卽浮玉山大藏經謂宇內第三十四洞天名太
微玄蓋之天太平寰宇記山緣水曲折東目巨
源若兩目故曰天目舊志云梁昭明太子分經
此山目瞽洗眼於泉明一日後歷西山又以泉
洗之目悉開故庄曰雙清東目屬臨安去治五
十里

馬公亭

去麓三里昔令馬傲芳建因以名其亭

且止亭

馬公亭上三里行人暫憩焉取行行且止之句
青龍岡

自亭上山十數里青石一路委蛇曲折中稜立
起望之如人在青龍脊上行張之采至其處因
題其名云

將軍峯

峭壁數十仞如蹲踞又如甲冑而鷹揚健武雄
如冠軍在且止亭上一里

碎玉坡

散日耀之作蒼碧色亂玉飛花陸離光映

碎石堆

將軍峯上一里石如豆如拳如琢如碾堆積如

小品山頭

觀瀑亭

遙見噴礴勢如飛虹亘天建亭跂望聳人毛骨
張陽和先生題

瀑布泉

高倚斷崖下臨絕澗泉自白龍池瀉疋練來空
真珠亂灑名曰東崖瀑布

垂虹橋

橋架兩峯泉自峯頂瀉下白虹倒飲亘天入澗
芻芻碎泝聽之神爽大是奇絕在觀瀑亭上數
十步名曰西嶺垂虹

洗眼池

泉出石竅冽而甘地窳竇含閉宛若斲成昭明
分經眼障以此浣去一經洗濯千秋著名

煉丹池

在分經臺旁葛稚川煉丹處流霞榭雲茹松飡
芝自非凡境池之水潦深不滿尺大旱不涸仙

人是處若靈良有以也

大仙峯

由分經臺緣崖攀蘿而登十數里則天自絕頂
也四望浩淼江海吳越一覽間蹉蹉然欲狂矣

雲霧山

大仙峯頂平行壘石數十處名仙緣石時蓋雲
霧窈冥渺茫不辨昏晝恍疑身在天際

白龍池

卽徑山白龍讓地於端禪師避居此池下有洞
兩旁石室可容百餘人中有龍池深不可測興

雲作兩雷電乍隨旱禱輒應
飛橋

四面皆峭壁危崖懸橋架空似仙人飛駕瓊軒
玉澗泉

在飛橋下泉流出瀑碎玉濺飛藍田麗種碧水
澄映名曰玉澗飛橋

寶珠峯

圓靜秀媚環視青林黃葉綴丹點碧如珠如璣
燦爛峯頭光可照采

龍鬚嶺

山產龍鬚草虬鬚飛動宛欲騰去故名

仙掌山

相傳有仙人隱此既歿而塋裂棺飛昇板從空
而墮故有上下板村今名板塢然掌之爲名張
之采曰應是山尖錯出如指立云

井戈山

舊云蒼嶮陡絕以行者如負戈入井之難故名
張之采曰必里諺也意者山峯支戟縱橫如戈
深陡窈奧如井耳去西北六十里交安吉州

曼嶺

十里交於潛通西天日又開一洞天矣靈勝玄
都千載雙美此嶺脈絡如環

寺刹

張之采曰匡廬雲霧猶存六代之林句曲煙霞尚有
三靈之室千年黃葉寺多在名區半版白雲扉常開
勝地豈伊浮玉乃乏精籃縱無桂棟蘭棹擁琅函自
成法界何必金甍翠瓦施寶座卽有慈雲象侶晨參
儼恒河之見岸鯨魚夜吼驚覺海之生潮下隨磬之
巢鳥來散花之天女聽經雉子皈依紺目容前持果
雁王宛轉白毫光內鐙傳薪續不妨宣大教於西來
月燧歲昌亦可繼法眼於南土幸今宰職前代空王
運靈光在其筆端寫勝刹出諸掌上梵宇弘開洞天

東莞縣志
卷之四
寺刹

令華亭姚 鐘識

寺刹

昭明庵

昭明始參禪處遺像儼然去望天橋數百步登
兩目者於此取道

鐘磬堂

在勝槩亭上堂湮既久山人猶時聞鐘磬鏗焉
有聲亦仙蹤也

龍王祠

宋淳祐間禱雨立應御賜額靈祐公廟俗傳每
歲秋率一日風雨如車馬旌幢隱隱晦冥中謂

山神與江神會云

昭明禪寺

由石梯而上古木森羅中間數畝忽開寬夷圃
祿已久臨安黃令創緣新之左誌公堂右方丈
禪堂募疏議建未就寺原有閣閣中銅佛千尊
現金色相宋元時物寺災而閣無害亦大靈異
定觀臺

去寺數十步僧守心建於潛令陳桂林昌化令
吳之瑗題

迴光庵

以洗眼池得名兩目迴光千山普照題出山陰
張陽和手

悟道庵

庵廢今止有一松名悟道頂平圓如蓋昔異人
葛稚川所棲至今森立路旁

棲雲殿

去迴光庵里餘竹木茂匝白雲往來時作蔭護
嘗名曰雲窩有磁大士一尊色相如生人可愛
可禮

分經臺

卽昭名分金網經處瀑飛月夜宛宛帝子往來
臺上臺有萬年松三一爲雷火所摧二枯立臺
後靜室數間澹居師修道處

黑驢庵

宋乾道中僧希都建養一黑驢甚馴出入與俱
僧病驢募緣供之忽爲虎噬僧檄召虎羣至噬
驢者伏罪僧叱曰死者已矣貸汝後毋再犯至
今臨有虎患山獨無

平溪菴

未樂中僧東溟建巖泉錯瀉滙於小溪至此有

石如砥攤布平流風行如縠

夜光臺

此臺若對寶珠峯而言則掌中燿爍林光夜曉
若對迴光庵而言則雙眸炯炯達旦侵星山中
十八景其一也古多題味今廢

日觀亭

在仙頂最高處曉起見日出海底脂輪乍飛光
華萬狀張之采曰此亭向來遺載予聞之高兩
目先生因往觀焉識其處并列其槩名勝峯頭
自是倍生精采矣

物產

張之采曰培壤撮土不生松柏之材里井塵囂豈蘊
 璠璣之質地靈者物異氣厚者產良所繇來已東目
 絕壑千尋懸崖萬仞深林叢薄皦日照而無光瑤草
 奇花瑞霧霑而不去欺人豺豹白晝常蹲負氣蛟龍
 青霄每出未絕樵漁之跡時剋隱逸之車間或運斧
 茂林萬彙之叢生無減張羅澤畔五疋之孳息愈繁
 夫且騷牝三千不止桑麻萬頃嗚乎見苗蔭於春田
 殪大兕於沮漆况瓊芝瑤草直掇玄圃之芳朱雀青
 鸞冥弋琪林之翮倍足發皇靈秀更將擅美東南郡

尊爰志物產

今華亭姚 鐘識

物產

大楹杉

雨蓋松

楊梅

壽靈藤

龍鬚草

紫草

柏

松

笋

竹種獨多於西封

茶頂上雲霧中者佳

蕨

木耳

黃精

芫花

菊

蘭

蕙

芍藥

菓

栗

柿

榧

杏

榛

李

藥

白朮

木通

棗

白菓

梨

核桃

桃

梅

薏苡

厚朴

地黃

南星

天門冬

獨活

牛膝

天花粉

香薷

苦參

何首烏

烏藥

細辛

西目者香而甜更佳

禽

雉

鸚鵡

翠鳥

鶯

鴉

雀

喜鵲

獸

獐

兔

猿

虎受黑驢師戒不為害

狐

山羊

野豬

豹

狐狸

遊履

張之采曰臨海標奇韻士尋幽而折齒鴈峯擅勝詞
 人搔首以問天詎云丘壑之姿不關山水既懷松石
 之意自合登臨爰有東峯實惟名境巖岫峭舉林麓
 黝蒼長風作而萬竅號明霞飛而眾山曉躡躑常滿
 選勝無虛既頰濬谷以怡心亦茹芝英而味道詩卷
 與酒鎗爭色文靖而後乃有谷老坡仙藥鑪與錫杖
 同輝元放以還並見旌陽佛印今斯遊者視昔伊何
 筴杖流連總屬勝情之輩攜琴嘯咏無非拔俗之人
 洵已侈美千秋豈止檀豪一往不有紀載孰著風流

試問來游可同勝賞郡尊爰志遊履

令華亭姚 鐘識

遊履

陶潛 晉淵明彭澤令

謝安 晉安石太傅會稽人

白居易 唐樂天太原人學士嘗為杭州守

蘇軾 宋東坡學士眉山人嘗為杭州守所與偕

黃庭堅 宋魯直號山谷涪州人與蘇了元為方外

洪咨夔 宋端明殿學士於潛人

鄧牧 元牧心錢塘人稱文行先生

許讚 大學士靈寶人

羅萬化 康洲禮部尚書會稽人

王畿 龍谿禮部主政山陰人

鄒德溥 泗山左春坊安福人

張元怵 陽和學士山陰人

馮夢禎 具區祭酒嘉興人

張振先 望湖憲副仁和人

王在晉 岫雲南京尚書為杭嚴道時夜遊有紀

孫昌裔 鳳林浙江學憲嘗為杭州守修西日誌聞縣人

李應徵 孝廉署臨安教諭事題味最多

駱文斌 孝廉邑人

俞詒 與黃寓庸同游互為唱和

黃汝亨 寓庸江右督學游時方為金部註

李燁然 鶴汀杭州太尊汝上人修東日誌

沈朝煥 太玄少叅仁和人

阮子孝 舜予南京刑科給諫於濟人

徐文龍 劬念杭州郡丞休寧人協修東西天日誌

陳懋德 雲怡杭州司理崑山人協修東西天日誌

張濂 文東十四歲魁辛卯浙榜杭州府人

張京元 鍾山江右學憲廣陵人

沈大綬 雲石太守會稽人時署邑學事

張汝翼 桓麓夔州郡丞仁和人同四子之采之標之藉之杰遊之采因有青龍岡之題

黃象鼎

調吾邑令閩人嘗修邑志

姚鏜

真溪邑令華亭人鳩工刊東目山志

宋奎光

為縣孝廉常熟人

嚴錫

充源孝廉歸安人

商維濬

半埜光祿會稽人

聞啓祥

子將孝廉錢塘人

馬配乾

益吾於潛令楚南邵陵人

陳堯典

成字於潛令廣西人

呂胤初

自榆孝廉於越人

葉五漢

華茂仁和庠生

張壩

百常錢塘庠生

阮貞道

易孺庠生於潛人

趙元會

明卿選元與高枚甫同榜於潛人

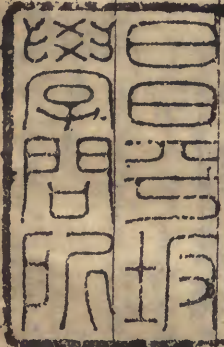
俞昌祚

茂叔中翰同陳佳士陸翮游仁和人

張之采

去浮仁和諸生以修志來游

凡游無詩者不及查載有詩不經游者不載有詩而游不識字號里宦者不載本邑人非遠游不載其後游者俟嗣載



今華亭姚

鏜識

文化圖書



皇朝通志

五

